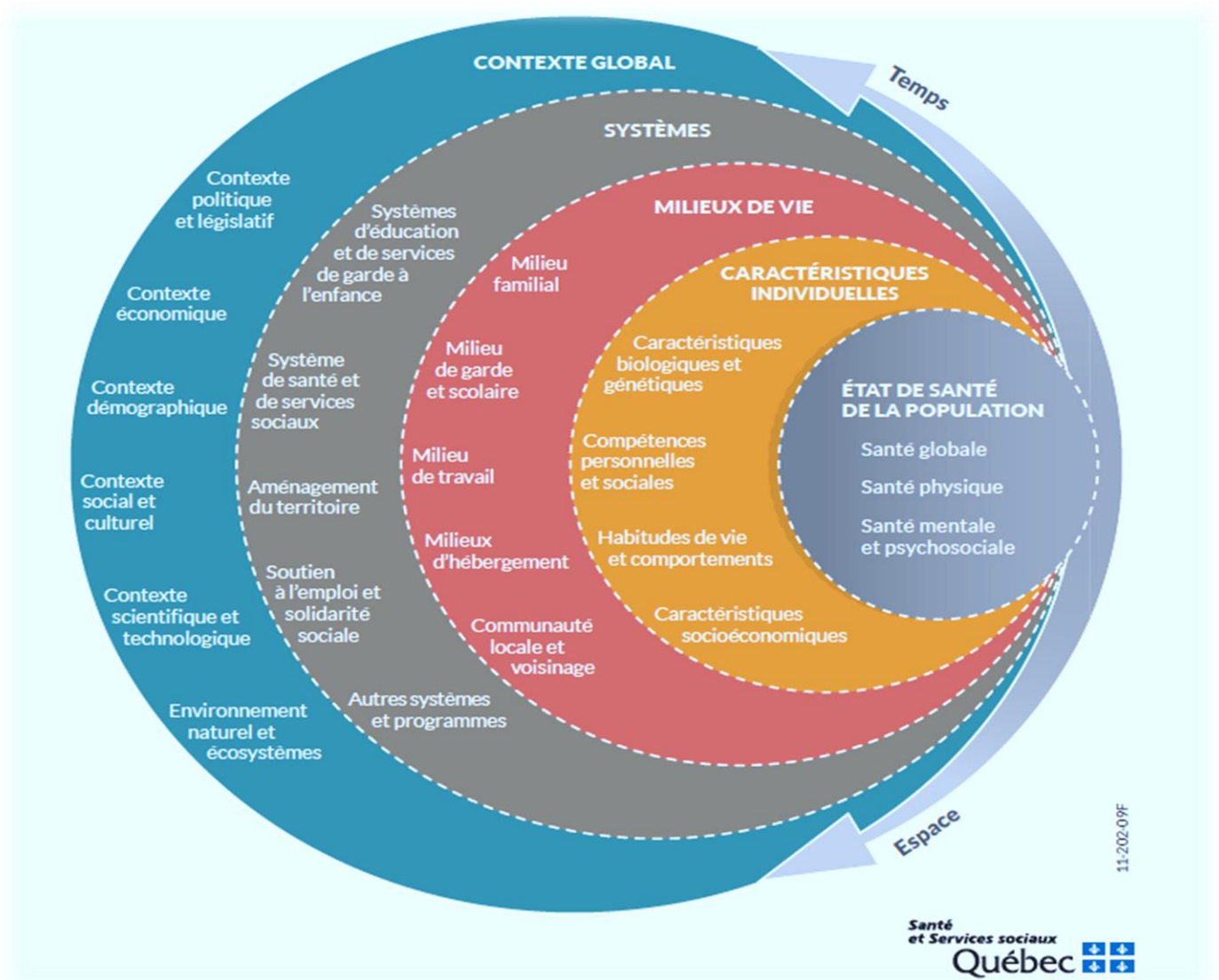


« Les déterminants de la santé »

Dossier thématique

2021 – Mise à jour des liens en août 2023



Comité départemental d'éducation et de promotion de la santé des Bouches-du-Rhône

25b. av. Jules Cantini, 13006 MARSEILLE – Tel : 04 91 81 68 49

Site Internet : <http://www.codeps13.org/> - E-mail : contact@codeps13.org

Membre de la Fédération nationale (FNES) et de l'Instance régional d'éducation et de promotion de la santé (IREPS) Paca

1 Une vidéo

M Démo & Mme San Les déterminants de la santé (IREPS Bourgogne Franche Comté)



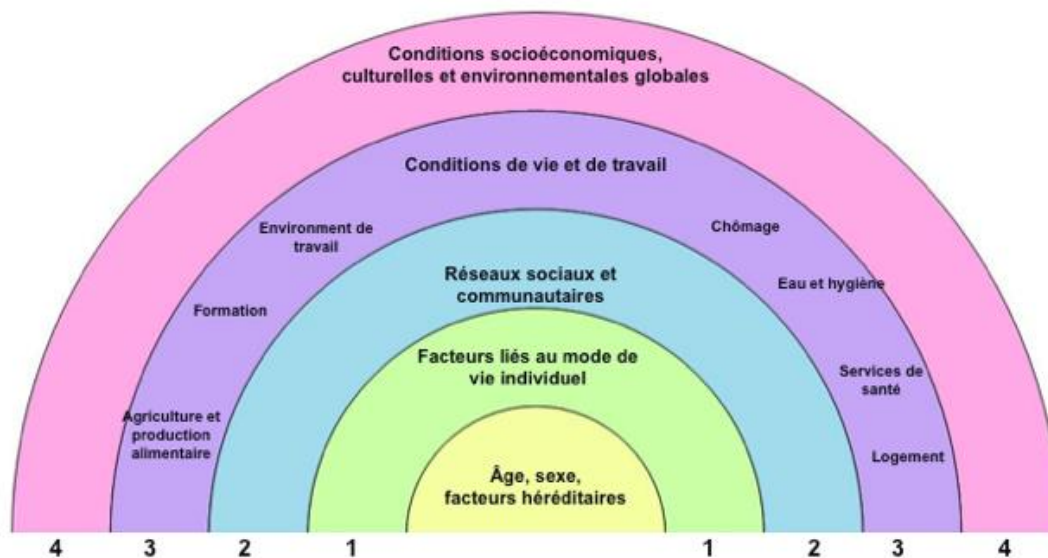
<https://www.youtube.com/watch?v=Yrg9aPhBnTY&list=PLc7us68uqXBGxQnd78SqF4iQC2TGePOru>

2 Définition

Aujourd'hui, il est généralement reconnu que la santé des êtres humains est fortement influencée par les conditions de vie, les modes de vie et les comportements. Contrairement aux facteurs biologiques et génétiques, ces influences sont regroupées sous le terme de "déterminants de la santé". Ces déterminants sont liés entre eux et ne peuvent pas être examinés individuellement. Ils agissent en de multiples interactions et processus qui s'influencent mutuellement. Le comportement individuel d'une personne, par exemple le fait de fumer, est influencé par son style de vie, lui-même marqué par les conditions de vie de cette personne.

Ces dernières années, l'intérêt pour les déterminants de la santé a augmenté, comme le montre le fait que certains pays commencent à orienter leurs rapports sur la santé, sur les déterminants plutôt que sur les risques. En 2005, la création par l'OMS de la Commission des déterminants sociaux de la santé, dirigée par Michael Marmot, a suscité un intérêt mondial. Le mandat de ce groupe était de trouver des évidences comment réduire les inégalités sanitaires et que faire pour atteindre des progrès à ce sujet dans le monde. Le rapport final du groupe a été publié en 2008 sous le titre "Comblé le fossé en une génération. Instaurer l'équité en santé en agissant sur les déterminants sociaux". L'intérêt croissant pour les déterminants sociaux de la santé s'explique aussi par le fait qu'ils sont considérés comme la réponse adéquate aux changements des conditions de vie et de travail intervenus au début du 21e siècle, c'est-à-dire la globalisation et l'individualisation, qui ont entraîné une augmentation des maladie chroniques et psychiques.

Modèle des déterminants de la santé



Dahlgren & Whitehead 1991 Policies and strategies to promote social equity in health. Stockholm: Institute of Future Studies.

Parmi les déterminants les plus importants, citons le revenu, le statut et le soutien social, les réseaux sociaux, la formation, l'environnement social de vie ainsi que le genre et l'environnement culturel.

Des explications *comment* les divers facteurs s'influencent mutuellement et *quels* rapports de cause à effet sont déterminants dans quelles conditions contextuelles font encore largement défaut.

Conséquences et défis

Pour la *pratique*, une focalisation sur les déterminants de la santé signifie un changement de point de vue. L'accent mis jusqu'à présent sur des comportements individuels doit être orienté plus largement vers la prévention contextuelle tout en tenant compte des inégalités sanitaires. Lors d'interventions, le fait de prendre en considération le contexte socioculturel devient un élément central. Mais des données de base sont nécessaires pour cela, des *rapports sur la santé* qui soient axés de manière conséquente sur les déterminants de la santé. Ces données ne fournissent pas seulement les bases nécessaires pour la mise en pratique, mais permettent aussi d'évaluer et de déterminer si des interventions ont entraîné des changements. La *recherche* doit en particulier relever le défi d'expliquer les interrelations complexes entre les conditions de vie et les comportements. Enfin, la *politique* est sollicitée pour le développement des conditions sociales. Le domaine de la santé et tous les autres secteurs contribuent à influencer les déterminants sociaux de la santé de manière positive. A cet effet, des procédures doivent être développées pour une collaboration multisectorielle et une mise en pratique conséquente d'une "Health in All Policy" est fondamentale.

La source : https://www.quint-essenz.ch/fr/topics/1273?section_id=1

3 Perspectives

Priorité prévention. Rester en bonne santé tout au long de sa vie, Ministère des solidarités et de la santé, 2018-04, 47 p.

Edouard Philippe, Premier ministre et Agnès Buzyn, ministre des Solidarités et de la Santé ont présenté les 25 mesures-phares de la politique de prévention destinées à accompagner les Français pour rester en bonne santé tout au long de leur vie. Ces mesures concrétisent le premier axe de la Stratégie nationale de Santé, stratégie qui porte l'action du Gouvernement en matière de santé pour les cinq prochaines années. La priorité donnée à la prévention se concrétise dans un ensemble d'actions qui prend en considération l'individu et son environnement dans son parcours de vie, pour « rester en bonne santé tout au long de sa vie » : une grossesse en pleine santé et les 1 000 premiers jours ; la santé des enfants et des jeunes ; la santé des adultes de 25 à 65 ans : vivre en bonne santé ; bien vieillir et prévenir la perte d'autonomie. Pour chaque période de vie, le plan détaille les mesures permettant d'obtenir un environnement favorable à la santé. L'objectif de ces mesures est également de développer une culture commune de la prévention en santé, au sein du Gouvernement et plus largement une culture partagée par tous les Français. Il s'agit en effet de permettre à chacun de devenir acteur de sa propre santé, en adoptant les bons réflexes dès le plus jeune âge, en étant mieux informé, en bénéficiant de nouvelles possibilités de dépistage par exemple et ce, en fonction de son âge, de ses conditions de vie et bien sûr de son état de santé. [Résumé éditeur]

http://solidarites-sante.gouv.fr/IMG/pdf/plan_national_de_sante_publicue_psnp.pdf

LANG Thierry, KELLY-IRVING Michelle, LAMY Sébastien (et al.), **Construction de la santé et des inégalités sociales de santé : les gènes contre les déterminants sociaux ?**, Santé publique, 2016-03, pp. 169-179

Une récente couverture de la revue Science et Santé, le magazine de l'Inserm, posait en première page la question suivante, à propos de l'épigénétique : « comment se joue la partition du génome ? ». Curieusement, ce même numéro, dans sa première page posait une autre question : « inégalités de santé, comment les combattre ? ». C'est à ces deux questions et aux liens entre elles que nous tenterons de répondre en examinant les enjeux de santé publique et les questions posées par les récentes avancées en biologie et notamment par l'épigénétique. Elles rejoignent les travaux épidémiologiques qui soulignent l'importance d'examiner la construction de la santé au cours de la vie. Ces travaux sont en effet susceptibles d'apporter un éclairage nouveau sur la question des inégalités sociales de santé et de leur réduction.

<https://www.cairn.info/revue-sante-publique-2016-2-page-169.htm>

HANCOCK Trevor, **Les changements globaux et la santé publique : qu'en est-il des déterminants écologiques de la santé ?**, Association canadienne de santé publique, 2015-05, 40 p.

Ce document est issu des conclusions d'un rapport de 2015 sur les déterminants écologiques de la santé rédigé par un groupe de travail de l'Association canadienne de santé publique. Il décrit le contexte dans lequel analyser les déterminants écologiques de la santé, présente les obstacles à surmonter et décrit les mesures à mettre en œuvre.

https://www.cpha.ca/sites/default/files/assets/policy/edh-discussion_f.pdf

4 Pour en savoir plus

Qu'est-ce qui détermine notre état de santé ? INPES, 2012-02-16, 5 p.

<https://www.utep-besancon.fr/content/uploads/2022/01/Quest-ce-qui-determine-notre-etat-de-sante.pdf>

- Le premier niveau « **Facteurs liés au style de vie personnel** » concerne les comportements et styles de vie personnels, influencés par les modèles qui régissent les relations entre amis et dans l'ensemble de la collectivité. Ces rapports peuvent être favorables ou défavorables à la santé. Les personnes désavantagées ont tendance à montrer une prévalence plus élevée des facteurs comportementaux comme le tabagisme et une alimentation médiocre et feront également face à des contraintes financières plus importantes pour choisir un style de vie plus sain.
- Le second niveau « **Réseaux sociaux et communautaires** » comprend les influences sociales et collectives : la présence ou l'absence d'un soutien mutuel dans le cas de situations défavorables a des effets positifs ou négatifs. *Ces interactions sociales et ces pressions des pairs influencent les comportements individuels de façon favorable ou défavorable.*
- Le troisième niveau « **Facteurs liés aux conditions de vie et de travail** » se rapporte à l'accès au travail, l'accès aux services et aux équipements essentiels : eau, habitat, services de santé, nourriture, l'éducation mais aussi les conditions de travail.
Dans cette strate, les conditions d'habitat plus précaires, l'exposition aux conditions de travail plus dangereuses et stressantes et un accès médiocre aux services créent des risques différentiels pour les personnes socialement désavantagées.
- Le quatrième niveau « **Conditions socio-économiques, culturelles et environnementales** » englobe les facteurs qui influencent la société dans son ensemble. Ces conditions, comme la situation économique du pays et les conditions du marché du travail ont une incidence sur toutes les autres strates. *Le niveau de vie atteint dans une société, peut par exemple influencer sur les possibilités d'un logement, d'un emploi et d'interactions sociales, ainsi que sur des habitudes en matière d'alimentation et de consommation des boissons.*

De même, les croyances culturelles sur la place des femmes dans la société ou les attitudes profondes par rapport aux communautés ethniques minoritaires peuvent influencer sur leur niveau de vie et position socioéconomique.

5 Pour en savoir encore plus

Réseau français des villes-santé de l'organisation mondiale de la santé, **Agir sur les déterminants de la santé. Les actions des Villes-Santé**, Presses de l'EHESP, 2015-09, 95 p.

Cet ouvrage, publié à l'occasion du son vingt-cinquième anniversaire du Réseau Français des Villes-Santé de l'Organisation mondiale de la santé (OMS), permet de mettre en valeur les actions proposées par les villes sur les déterminants de santé pour répondre à la réduction des inégalités sociales et territoriales de santé. Il présente un panorama des principaux leviers dont disposent les villes pour améliorer la qualité de vie des habitants.

<https://villes-sante.com/actions/agir-sur-les-determinants-de-la-sante-les-actions-des-villes-sante/>

Aspects économiques des déterminants sociaux de la santé et des inégalités de santé, OMS, 2014-07, 18 p.

Alors que les interventions en matière de déterminants sociaux de la santé et d'équité ne sont pas toujours une priorité, ce document est la synthèse d'un argumentaire en termes économiques en faveur de ces interventions.

http://apps.who.int/iris/bitstream/10665/128047/1/9789242505535_fre.pdf?ua=1&ua=1

MENDELL Anika, DYCK Lesley, NDUMBE-EYOH Sume (et al.), **Outils et approches pour évaluer et soutenir les mesures de santé publique en matière de déterminants de la santé et d'équité en santé. Tableaux comparatifs**, Centre de collaboration nationale sur les politiques publiques et la santé, Centre de collaboration nationale des déterminants de la santé, 2012-11, 22 p.

Ce document présente les outils et approches utilisés spécifiquement pour réduire les inégalités de santé. Il est conçu pour les personnes travaillant dans le secteur de la santé publique qui cherchent à consolider leur façon d'aborder les déterminants sociaux de la santé et de promouvoir l'équité en santé.

http://www.ccnpps.ca/docs/Equite_Outils_CCNS-CCNPPS.pdf

PIGEON Marjolaine, **La santé et ses déterminants. Mieux comprendre pour mieux agir**, Ministère de la santé et des services sociaux-direction des communications, 2012, 26 p.

Ce document est une synthèse du rapport québécois "Cadre conceptuel de la santé et de ses déterminants : Résultat d'une réflexion commune" publié en 2010. Il propose un schéma sous forme de carte regroupant et classant les déterminants de la santé. Ces déterminants sont ensuite analysés selon plusieurs champs : caractéristiques individuelles, milieux de vie, contexte global et système. Quelques exemples d'application de cette carte sont proposés. Cet aide-mémoire a été créé comme un outil au service de ceux qui agissent en faveur de la santé de la population.

<http://publications.msss.gouv.qc.ca/acrobat/f/documentation/2011/11-202-06.pdf>

Déclaration politique de Rio sur les déterminants sociaux de la santé, OMS, Conférence mondiale sur les déterminants sociaux de la santé, 2011-10, 8 p.

La dernière journée de la Conférence mondiale de l'OMS sur les déterminants sociaux de la santé, organisée du 19 au 21 octobre 2011 à Rio de Janeiro (Brésil), a permis la finalisation de la Déclaration politique de Rio sur les déterminants sociaux de la santé. La Déclaration rejoint et renforce le processus d'élaboration de la nouvelle politique européenne pour la santé et le bien-être, Santé 2020, dans la mesure où elle reconnaît l'importance primordiale des déterminants sociaux de la santé ainsi que les besoins suivants : réduire les inégalités de santé ; renforcer la gouvernance pour la santé et le bien-être ; renforcer les systèmes de santé en faveur d'une couverture équitable et universelle des soins de santé ; maintenir et accroître les capacités de la santé publique, notamment les capacités d'action intersectorielle sur les déterminants sociaux ; œuvrer en faveur de l'équité en intégrant la santé dans les politiques de tous les secteurs.

https://cdn.who.int/media/docs/default-source/documents/social-determinants-of-health/rio_political_declaration_french.pdf?sfvrsn=1333226_5

MOLEUX Marguerite, SCHAETZEL Françoise, SCOTTON Claire, **Les inégalités sociales de santé : déterminants sociaux et modèles d'action**, IGAS, 2011-05, 124 p.

Ce rapport conseille de former des acteurs qui intégreront le modèle des inégalités sociales de santé dans leurs décisions et dans leurs pratiques. Les inégalités sociales de santé se définissent comme une relation entre la santé et l'appartenance à une catégorie sociale et peuvent être évitées. Les déterminants sociaux de santé expliquent comment les inégalités sociales produisent des inégalités de santé. Mais pour améliorer l'état de santé de la population, il ne suffit pas de réduire les inégalités sociales. Agir sur les déterminants sociaux de la santé commence en amont du système des soins, au sein des conditions de vie des individus. La prise de conscience de ce phénomène par les pouvoirs publics permet de mettre en place une stratégie de réduction des inégalités en France et de conduire des actions allant dans ce sens.

https://medias.vie-publique.fr/data_storage_s3/rapport/pdf/114000580.pdf

ROUSSEL Isabelle, CHARLES Lionel, **Inégalités environnementales et sociales de santé et leurs déterminants**, Environnement risques & santé, 2011-05, pp. 200-206

Cet article est une communication au Congrès national Santé Environnement "Gènes, environnement et inégalités sociales" qui a eu lieu à Rennes les 14 et 15 décembre 2010. Il porte sur les déterminants des inégalités environnementales et sociales de santé. Après un bref rappel de ce que recouvrent les notions d'environnement et de santé, cette contribution met l'accent sur le renouvellement apporté par la notion de capacité développée par Sen à la compréhension de l'inégalité. À travers différents exemples d'inégalités dites environnementales, ce travail souligne les défaillances du "contrat social" pour lequel l'égalité est de rigueur.

http://www.jle.com/fr/revues/sante_pub/ers/e-docs/00/04/6C/75/article.phtml

EMOND Aline, GOSELIN Jean-Clet, DUNNIGAN Lise, **Cadre conceptuel de la santé et de ses déterminants. Résultats d'une réflexion commune**, Ministère de la santé et des services sociaux-direction des communications, 2010, 35 p. En 2006, le Ministère de la santé et des services sociaux du Québec a fixé l'objectif d'adopter un modèle conceptuel global et inclusif de la santé et de ses déterminants. Ce document se présente comme un outil de référence commun à l'ensemble des acteurs en santé publique autour de la notion de déterminants de santé. Il a pour finalité de fournir une base conceptuelle commune et de points de repère pour influencer de façon progressive l'évolution de la surveillance de l'état de santé de la population, au fur et à mesure du développement des sources de données, indicateurs, mesures ou méthodes utilisées.

<http://publications.msss.gouv.qc.ca/acrobat/f/documentation/2010/10-202-02.pdf>

6 Techniques d'animation

Le scan de l'environnement

Il s'agit d'une activité de croisement des savoirs qui fait appel aux multiples connaissances et perceptions présentes dans un groupe et qui les met à profit. Dans un temps relativement court, les participants arrivent à bien camper les principaux éléments du contexte et de la conjoncture (le monde qui les entoure) qui risquent d'affecter leurs objectifs de changement (positivement ou négativement) et à les prendre pleinement en considération dans leurs choix collectifs.

<https://communagir.org/contenus-et-outils/communagir-pour-emporter/les-outils-d-animation/le-scan-de-l-environnement/>

Enjeux santé : les déterminants de santé sous la loupe

Cet outil propose d'explorer et d'interroger les déterminants de santé à travers une série de 78 cartes illustrées à manipuler. Enjeux santé soutient, au sein de secteurs touchant de près ou de loin à la santé, une réflexion active sur l'ensemble des facteurs influençant la santé ainsi que sur les relations qu'ils entretiennent entre eux. À l'aide de ces cartes, de multiples réflexions peuvent être menées sur les causes de certaines situations dans la perspective d'une prise de conscience, d'un diagnostic, d'une évaluation, d'une action ou d'une décision. Il peut être utilisé aussi bien avec des citoyen·nes que dans un groupe de professionnel·les ou dans des échanges avec le politique.

<https://www.cultures-sante.be/nos-outils/outils-education-permanente/item/549-enjeux-sante-les-determinants-sous-la-loupe.html>